

แผนพัฒนาการเกษตร
อำเภอบางไทร จังหวัดพระนครศรีอยุธยา



สำนักงานเกษตรอำเภอบางไทร จังหวัดพระนครศรีอยุธยา
กรมส่งเสริมการเกษตร กระทรวงเกษตรและสหกรณ์

คำนำ

แนวทางการจัดทำแผนพัฒนาการเกษตรอำเภอบางไทร จังหวัดพระนครศรีอยุธยา จัดทำขึ้นเพื่อใช้ประโยชน์ในการวางแผนพัฒนาการเกษตรในพื้นที่ตำบลต่างๆ ของอำเภอ โดยนำข้อมูลพื้นฐานทางกายภาพ ชีวภาพ เศรษฐกิจ สังคม และสิ่งแวดล้อม ตลอดจนศักยภาพของชุมชนมาสังเคราะห์ โดยได้รับความร่วมมือจากเจ้าหน้าที่ของสำนักงานเกษตรอำเภอบางไทรทุกท่าน เพื่อนำไปสู่เป้าหมายหลักในการแก้ไขปัญหาและพัฒนาอาชีพของเกษตรกรในอำเภอบางไทร ตามวิสัยทัศน์ “สำนักงานเกษตรอำเภอบางไทร” เป็นองค์กรที่มุ่งมั่นพัฒนาเกษตรกรให้มีอาชีพและรายได้ที่มั่นคง ชุมชนเข้มแข็งและพึ่งพาตนเองอย่างยั่งยืน”

กลุ่มยุทธศาสตร์และสารสนเทศ
สำนักงานเกษตรอำเภอบางไทร
จังหวัดพระนครศรีอยุธยา

แผนพัฒนาการเกษตรระดับอำเภอ อำเภอบางไทร จังหวัดพระนครศรีอยุธยา

สภาพทั่วไปของอำเภอบางไทร
ที่ตั้งและอาณาเขต

อำเภอบางไทร จังหวัดพระนครศรีอยุธยา ตั้งอยู่บนที่ลุ่มแม่น้ำเจ้าพระยา และแม่น้ำน้อยตอนล่าง ด้านทิศตะวันตกของจังหวัดพระนครศรีอยุธยา ห่างจากตัวจังหวัด (ศาลากลางจังหวัด) ประมาณ ๓๕ กิโลเมตร การคมนาคมสะดวก โดยมีถนนสายอยุธยา เสนา สาย เสนา- บางไทร-สามโคก (จังหวัดปทุมธานี) สายอยุธยา-วัดสิงห์สุธาวาส อำเภอบางไทร ส่วนการคมนาคมทางน้ำมีแม่น้ำเจ้าพระยาและแม่น้ำน้อยไหลผ่าน และไหลมารวมกันตรงบริเวณหน้าวัดใหม่ ตำบลบางไทร รวมเป็นแม่น้ำเจ้าพระยาไหลผ่านไปด้านทิศใต้ของอำเภอบางไทรไปยังจังหวัดปทุมธานี

อาณาเขตของอำเภอบางไทร

- | | | |
|-------------|-----------|---|
| ทิศเหนือ | ติดต่อกับ | อำเภอพระนครศรีอยุธยา อำเภอบางบาล จังหวัดพระนครศรีอยุธยา |
| ทิศใต้ | ติดต่อกับ | อำเภอสามโคก จังหวัดปทุมธานี |
| ทิศตะวันออก | ติดต่อกับ | อำเภอพระนครศรีอยุธยา อำเภอบางปะอิน จังหวัดพระนครศรีอยุธยา |
| ทิศตะวันตก | ติดต่อกับ | อำเภอเสนา อำเภอลาดบัวหลวง จังหวัดพระนครศรีอยุธยา |



อำเภอบางไทร	แบ่งเขตการปกครอง	๒๓	ตำบล
	หมู่บ้าน	๑๓๖	หมู่บ้าน
	เทศบาล	๒	แห่ง
	องค์การบริหารส่วนตำบล	๙	แห่ง

ลักษณะภูมิประเทศ

สภาพภูมิประเทศ โดยทั่วไปของอำเภอบางไทร จะเป็นที่ราบลุ่มไม่มีภูเขา มีแม่น้ำที่สำคัญไหลผ่าน ๒ สาย คือ แม่น้ำเจ้าพระยา แม่น้ำน้อย และมีคูคลองใหญ่เล็กจำนวนมาก เมื่อถึงฤดูน้ำหลาก น้ำจะท่วมไปทั่ว เนื่องจากน้ำที่ไหลมาจากทางภาคเหนือ คือ แม่น้ำเจ้าพระยา และแม่น้ำน้อย มีปริมาณมาก และได้รับอิทธิพลจากน้ำทะเลหนุนทำให้จะมีน้ำท่วมขังนาน ๑-๓ เดือน ระหว่างเดือน กันยายน - พฤศจิกายน

ลักษณะภูมิอากาศ

อำเภอบางไทร มีสภาพภูมิอากาศไม่แน่นอน อุณหภูมิตลอดปีอยู่ระหว่าง ๒๙-๓๕ องศาเซลเซียส ช่วงเดือน มีนาคม - เดือน เมษายน ของทุกปี ซึ่งเป็นฤดูร้อนอากาศจะร้อนมาก บางปีอุณหภูมิสูงถึง ๔๐ องศาเซลเซียส ทำให้พืชผลการเกษตรได้รับความเสียหายเนื่องจากอากาศร้อน ขณะที่ฤดูฝน โดยทั่วไปจะได้รับอิทธิพลจากพายุฝนที่พัดมาจากทะเลจีนใต้ ซึ่งจะพัดเอาเมฆฝน มาตกช่วงประมาณเดือน พฤษภาคม - ตุลาคม ของทุกปี บางปีจะมีช่วงที่ฝนทิ้งช่วง ประมาณ เดือน มิถุนายน - กรกฎาคม

กลุ่มชุดดิน ความเหมาะสมของดินและคุณภาพดิน

๑. ดินชุดอยุธยา เป็นดินเหนียว ดินเป็นสีเทาแก่ ดินล่างมีสีเทาปนน้ำตาลแก่และสีเหลืองเป็นกรดจัด ส่วนใหญ่พบปริมาณริมแม่น้ำ ปัจจุบันใช้ประโยชน์ในการปลูกข้าว ไม้ผล แต่ต้องมีการยกทรงหรือถมดิน

๒. ดินชุดเสนา เป็นดินเหนียว ดินเป็นสีเทา หรือเทาแก่ ดินล่างมีสีเทาจุดปนน้ำตาล มีสารวาไรไซด์ ดินเป็นกรดจัด มีความสมบูรณ์ต่ำ พบบริเวณห่างจากแม่น้ำ ประมาณ ๒๐๐ เมตร การปรับปรุงโดยใช้ปูนขาว ปูนมาร์ลจัดระบบชลประทาน ปัจจุบันใช้ประโยชน์ในการทำนาข้าว

แหล่งน้ำและพื้นที่ชลประทาน

อำเภอบางไทร มีแม่น้ำไหลผ่าน ๒ สาย คือ แม่น้ำเจ้าพระยา และแม่น้ำน้อย มีคูคลองใหญ่เล็กไหลผ่านเชื่อมโยงกันเป็นจำนวนมาก มีโครงการชลประทานรับผิดชอบ ๔ โครงการ คือ

๑. โครงการพระยาบันลือ
๒. โครงการเจ้าเจ็ด-บางยี่หน
๓. โครงการบางบาล
๔. โครงการชลประทานจังหวัดพระนครศรีอยุธยา

เขตรับผิดชอบของโครงการชลประทานในเขตอำเภอบางไทร

โครงการชลประทาน	ตำบล
- โครงการพระยาบันลือ	- ตำบลโคกช้าง ตำบลบ้านม้า
- โครงการเจ้าเจ็ด-บางยี่หน	- ตำบลไม้ตรา ตำบลกกแก้วบุรพา ตำบลบางไทร ตำบลบางพลี ตำบลตำบลไผ่พระ ตำบลบ้านเกาะ ตำบลห่อหมก ตำบลแคต ตำบลช่างเหล็ก ตำบลบางยี่โท
- โครงการบางบาล	- ตำบลหน้าไม้ ตำบลแคออก , ตำบลบ้านกลิ้ง ตำบลกระแซง ตำบลช่างน้อย ตำบลบ้านแป้ง ตำบลสนามชัย
- โครงการชลประทานจังหวัดฯ	ตำบลราชคราม ตำบลช่างใหญ่ ตำบลโพแดง ตำบลเชียงรากน้อย

การใช้ประโยชน์จากดินในปัจจุบัน พ.ศ.๒๕๖๑

- พื้นที่ทั้งหมด	๑๓๗,๒๙๙	ไร่
- พื้นที่การเกษตร	๙๐,๑๘๒	ไร่
- ปลูกข้าวนาปี	๘๙,๕๗๖	ไร่
- ปลูกข้าวนาปรัง	๘๙,๕๗๖	ไร่
- ไม้ผล	๙๘๕	ไร่
- พืชผัก	๑๙๑	ไร่
- ไม้ดอกไม้ประดับ	๕๐	ไร่
- แปลงหญ้าเลี้ยงสัตว์	๒๘	ไร่
- อื่นๆ (บ่อปลา,สวนผ้า)	๓๕๒	ไร่
- ที่อยู่อาศัย , ที่รกร้างว่างเปล่า แหล่งน้ำ	๔๗,๑๑๗	ไร่

เส้นทางคมนาคมหลัก

อำเภอบางไทร มีเส้นทางคมนาคมหลัก คือ

ทางบก

- เส้นทางสาย ๓๑๑๑ วิ่งระหว่าง อำเภอสามโคก จังหวัดปทุมธานี ผ่าน อำเภอบางไทร ไปยังอำเภอเสนา และอำเภอผักไห่
- เส้นทางจังหวัดพระนครศรีอยุธยา – อำเภอเสนา แยกเข้าอำเภอบางไทร บริเวณตำบลพระขาว อำเภอบางบาล
- เส้นทางคันชลประทานฝั่งด้านทิศตะวันตก ของแม่น้ำน้อย – แม่น้ำเจ้าพระยา
- เส้นทางคันชลประทานฝั่งด้านตะวันออก ของแม่น้ำน้อย – แม่น้ำเจ้าพระยา
- เส้นทางศูนย์ศิลปาชีพบางไทร – บางปะอิน ตัดผ่านเส้นทางสาย ๓๔๗

ทางน้ำ

- อำเภอบางไทร มีแม่น้ำสายใหญ่ไหลผ่านถึง ๒ สาย คือ แม่น้ำเจ้าพระยา และแม่น้ำน้อย สามารถอาศัยเป็นเส้นทางคมนาคมได้เป็นอย่างดี

สภาพเศรษฐกิจและสังคม

อำเภอบางไทร แบ่งเขตการปกครอง เป็น ๒๓ ตำบล ๑๓๖ หมู่บ้าน มีพื้นที่ทั้งหมด ๑๓๗,๒๙๙ ไร่ ประชากร ๙,๖๘๔ คราวเรือน ส่วนใหญ่ประกอบอาชีพเกษตรกรรม ๓,๖๒๔ ครอบครัว พื้นที่ทำการเกษตรทั้งหมด ๙๖,๒๔๑ ไร่ ทำนา ๒,๙๙๗ ครอบครัว มีพื้นที่ปลูกข้าว ๘๙,๕๗๖ ไร่ ปลูกได้ทั้งนาปี นาปรัง เกษตรกรส่วนใหญ่เป็นผู้สูงอายุ เป็นเกษตรกรรายย่อย ทำนาเฉลี่ยครอบครัวละ ๒๗ ไร่ พันธุ์ข้าวเป็นพันธุ์ลูกผสม มีอายุประมาณ ๙๐-๑๒๐ วัน ผลผลิตเฉลี่ย ๗๑๔ กิโลกรัม/ไร่ ราคาผลผลิตข้าว ๖,๔๐๐ - ๖,๘๐๐ บาท/ตัน (พ.ศ.๒๕๕๘/๕๙) ขณะที่ต้นทุนการผลิตประมาณไร่ละ ๔,๗๕๐ บาท/ไร่ นอกจากนี้ ยังมีเกษตรกรบางรายปลูกไม้ผล ไม้ยืนต้น ไม้ดอก-ไม้ประดับ พืชผัก เห็ดโรงเรือน เลี้ยงเป็ด-ไก่ ปลา โค เยาวชน วัยแรงงานจะออกไปรับจ้างทำงานตามโรงงานอุตสาหกรรม ที่ตั้งอยู่ภายในจังหวัดพระนครศรีอยุธยา เข้าไป-เย็นกลับ คนวัยชรา จะอยู่เฝ้าบ้านเลี้ยงลูกหลาน

การถือครองที่ดินและสิทธิในที่ดินทำกิน

เกษตรกรมีที่ดินเป็นของตนเองไม่ต้องเช่า	๑๘๑ ราย	คิดเป็น ๕%
เกษตรกรมีที่ดินเป็นของตนเองและเช่าบางส่วน	๑,๔๕๐ ราย	คิดเป็น ๔๐%
เกษตรกรไม่มีที่ดินทำกินเช่าทั้งหมด	๑,๙๙๓ ราย	คิดเป็น ๕๕%

แรงงาน

เนื่องจากอำเภอบางไทร อยู่ใกล้แหล่งโรงงานอุตสาหกรรม ได้แก่ โรงงานทำกระดาษ บริษัทรองเท้าแพน บริษัทเครื่องมือแพทย์ และแหล่งโรงงานอุตสาหกรรมในเขตจังหวัดพระนครศรีอยุธยา ซึ่งมีความต้องการแรงงานภาคอุตสาหกรรมเป็นจำนวนมาก จึงทำให้ลูกหลานเกษตรกรที่เรียนจบมัธยมศึกษาบังคับออกไปรับจ้างทำงานภาคอุตสาหกรรม แรงงานภาคเกษตรจะเป็นผู้สูงอายุ ในครัวเรือนหนึ่งจะมีแรงงานภาคเกษตรกรรม ๑-๓ คน และในปัจจุบันเครื่องกล เครื่องทุ่นแรง เข้ามามีบทบาทในกิจกรรมการเกษตรและรวดเร็วยิ่งขึ้น เช่น รถไถนา เครื่องวิดน้ำ เครื่องเกี่ยวข้าว เป็นต้น

แหล่งเงินทุนเพื่อการเกษตร

- ธนาคารเพื่อการเกษตรและสหกรณ์
- สหกรณ์การเกษตรบางไทร
- กองทุนเงินล้านประจำหมู่บ้าน
- กองทุนร้านค้าชุมชนของแต่ละหมู่บ้าน
- เจ้าของลานตากข้าวและโรงสี
- เจ้าของร้านค้าขายวัสดุการเกษตร
- แหล่งเงินกู้ของเอกชน

ตลาดสินค้าเกษตร

- พ่อค้าท้องถิ่น ลานตากข้าว
- สหกรณ์การเกษตรบางไทร
- พ่อค้าต่างอำเภอ เช่น อำเภอลาดบัวหลวง , เสนา
- พ่อค้าต่างจังหวัด เช่น จังหวัดปทุมธานี อ่างทอง สุพรรณบุรี
- พ่อค้ารับซื้อเมล็ดพันธุ์ข้าวเพื่อนำไปขายเป็นเมล็ดพันธุ์

กลุ่มและองค์กรเกษตรกร

วิสาหกิจชุมชน	๒๗	กลุ่ม	สมาชิก	๒๓๒	ราย
แม่บ้านเกษตรกร	๑๑	กลุ่ม	สมาชิก	๑๓๒	ราย
กลุ่มยุวเกษตรกร	๒๑	กลุ่ม	สมาชิก	๔๒๑	ราย
กลุ่มส่งเสริมอาชีพ	๘	กลุ่ม	สมาชิก	๑๒๐	ราย
กลุ่มส่งเสริมการเกษตรแบบแปลงใหญ่ (ข้าว)	๒	กลุ่ม	สมาชิก	๑๗๐	ราย
ศูนย์ข้าวชุมชน	๕	กลุ่ม	สมาชิก	๑๒๙	ราย
ศูนย์กำจัดศัตรูพืชชุมชน	๖	กลุ่ม	สมาชิก	๑๓๘	ราย
ศูนย์จัดการดินและปุ๋ย	๑	กลุ่ม	สมาชิก	๓๐	ราย
ศูนย์เรียนรู้เศรษฐกิจพอเพียง	๓	กลุ่ม	สมาชิกๆ	๙๐	ราย
ศูนย์บริการและถ่ายทอดเทคโนโลยีการเกษตรประจำตำบล			๒๓ ศูนย์		
ศูนย์เรียนรู้การเพิ่มประสิทธิภาพการผลิตสินค้าเกษตร			๑ ศูนย์		

จำนวนประชากรทั้งหมด	๔๕,๕๔๖	คน
ครัวเรือนทั้งหมด	๙,๖๘๔	ครัวเรือน
ครัวเรือนเกษตรกร	๓,๖๒๔	ครัวเรือน
รายได้เฉลี่ย	๔๗,๗๖๖	บาท/คน/ปี

พืชเศรษฐกิจที่สำคัญ

ข้าวนาปรัง	๘๙,๕๗๖	ไร่
ข้าวนาปี	๘๙,๕๗๖	ไร่
ไม้ผล (กล้วย,มะม่วง)	๙๘๕	ไร่
พืชผัก	๑๙๑	ไร่
ไม้ดอกไม้ประดับ	๕๐	ไร่

ค่าเฉลี่ยต้นทุนการผลิตข้าว (นาปี - นาปรัง) ต่อไร่/ฤดูกาลผลิต อำเภอบางไทร จังหวัดพระนครศรีอยุธยา

ที่	รายการ	อัตราการใช้	ระบุชนิด/สูตรปุ๋ย	ค่าใช้จ่าย (บาท)
๑	ค่าพันธุ์ข้าว	๒๕ กก./ไร่	-	๕๐๐
๒	ค่าเตรียมดิน (ไถ-ตี-เทือก)	๓๕๐ กก./ไร่	-	๓๕๐
๓	ค่าน้ำมันเชื้อเพลิง	๔๕๐ บาท/ไร่	-	๔๕๐
๔	ค่าปุ๋ยเคมี ครั้งที่ ๑	๒๕ กก./ไร่	๑๖-๒๐-๐	๔๐๐
๕	ค่าปุ๋ยเคมี ครั้งที่ ๒	๒๐ กก./ไร่	๔๖-๐-๐	๓๒๐
๖	ค่าปุ๋ยเคมี ครั้งที่ ๓	-	-	-
๗	ค่าปุ๋ยอินทรีย์	-	-	-
๘	ค่าสารเคมีป้องกันกำจัดวัชพืช	๓๕๐	-	๓๕๐
๑๐	ค่าสารเคมีป้องกันกำจัดศัตรูพืช	๓๐๐	-	๓๐๐
๑๑	ค่าแรงหว่านข้าว/หว่านปุ๋ย/พ่นสารเคมีเฉลี่ยต่อไร่	๒๙๐	-	๒๙๐
๑๒	ค่าเก็บเกี่ยว	๔๕๐	-	๔๕๐
๑๓	ค่าขนส่ง	๒๐๐	-	๒๐๐
๑๔	ค่าเช่า	๑,๐๐๐	-	๑,๐๐๐
๑๕	ค่าอื่นๆ	๑๔๐	-	๑๔๐
	รวม			๔,๗๕๐

ตารางรายงานปริมาณน้ำฝน
อำเภอบางไทร จังหวัดพระนครศรีอยุธยา
ปี ๒๕๕๙

ประจำเดือน	ปริมาณฝน (มม.)
มกราคม ๒๕๕๙	๒.๔
กุมภาพันธ์ ๒๕๕๙	-
มีนาคม ๒๕๕๙	-
เมษายน ๒๕๕๙	๓.๖
พฤษภาคม ๒๕๕๙	๑๑.๔
มิถุนายน ๒๕๕๙	๓๐.๒
กรกฎาคม ๒๕๕๙	๘๙
สิงหาคม ๒๕๕๙	๑๕.๓
กันยายน ๒๕๕๙	๔๘.๔
ตุลาคม ๒๕๕๙	๕๓.๖
พฤศจิกายน ๒๕๕๙	๒๖.๑๐
ธันวาคม ๒๕๕๙	-
รวม	๒๘๐

สภาพการถือครองเครื่องจักรกลทางการเกษตร

รถไถเดินเดินตาม	๔,๑๙๖	คัน
รถตีดิน	๔	คัน
รถไถเดิน (แทรกเตอร์)	๑๓	คัน
เครื่องยนต์สูบน้ำ	๓,๕๙๗	เครื่อง
รถเกี่ยวข้าว	๑๘	คัน
มอเตอร์ปั้มน้ำ	๑๒๖	เครื่อง
รถบรรทุก ๖ ล้อ	๑๔	คัน

๒. สถานการณ์การเกษตรของอำเภอบางไทร

สภาพการปัจจุบัน สำนักงานเกษตรอำเภอบางไทร ได้กำหนด

สำนักงานเกษตรอำเภอบางไทร ได้กำหนดยุทธศาสตร์ การพัฒนาเกษตรกร โดยเน้นนโยบายให้เกษตรกรเป็นศูนย์กลางในการพัฒนา โดยใช้แนวคิดปรัชญาของเศรษฐกิจพอเพียง ทางสายกลาง ความไม่ประมาท ความมีเหตุผล การสร้างภูมิคุ้มกัน ตลอดจนการใช้ความรู้ และคุณธรรมเป็นพื้นฐานในการดำเนินชีวิตและการประกอบอาชีพ โดยจะให้การดำเนินงานเป็นไปอย่างรอบคอบ ระมัดระวังอย่างเป็นขั้นตอน มีการกระจายความเสี่ยงหรือสร้างเครือข่าย เพื่อใช้ป้องกันให้รอดพ้นจากวิกฤตดำรงอยู่ได้อย่างมั่นคง และยั่งยืน โดยเกษตรกรรายย่อยหรือเกษตรกรที่มีที่ดินทำกินน้อย จะส่งเสริมการเกษตรทฤษฎีใหม่ ผลิตเพื่อเป็นฐานให้พึ่งพาตนเองได้ เกษตรกร ขนาดกลางหรือเกษตรกรก้าวหน้าส่งเสริมสร้างเครือข่าย ดำเนินการรวมพลังช่วยเหลือซึ่งกันและกัน ในรูปแบบวิสาหกิจชุมชน กลุ่มเกษตรกรหรือสหกรณ์ ให้ความสำคัญกับการผลิตจากองค์ความรู้ และวิทยาการสมัยใหม่ ที่ผสมผสานกับเทคโนโลยีพื้นฐาน และภูมิปัญญาท้องถิ่นเป็นตัวขับเคลื่อนสำหรับเกษตรกรรายใหม่ หรือเกษตรกรพาณิชย์เน้นการอำนวยความสะดวกทางการค้าและพัฒนาการผลิตให้มีคุณภาพตรงกับความต้องการของผู้บริโภค

สำนักงานเกษตรอำเภอบางไทร ให้ความสำคัญกับการขับเคลื่อนการดำเนินงานส่งเสริมการเกษตร

๒ รูปแบบ คือ

- ดำเนินงานตามระบบ MRCF โดยยึดพื้นที่เป้าหมายในการปฏิบัติการ พื้นที่ - คน - สินค้า เข้าด้วยกัน โดยยึดหลักการมีส่วนร่วมของเกษตรกร ชุมชน และหน่วยงานต่างๆ
- Training and Visiting : T & V กับเกษตรกรทั่วไป

เกษตรกรของอำเภอบางไทร ส่วนใหญ่จะหันมาใช้เทคโนโลยีการผลิตทดแทนแรงงานที่ขาดแคลน นับแต่เริ่มเพาะปลูกจนถึงเก็บเกี่ยวผลผลิต โดยเฉพาะการทำนามีการใช้เครื่องจักรกลการเกษตรเกือบทุกขั้นตอน นับแต่การเตรียมดิน การดูแลรักษา และการเก็บเกี่ยว จนถึงการขายไปจำหน่าย ทำให้ต้นทุนในการผลิตสูง ประกอบกับวัสดุการเกษตร เช่น ปุ๋ยเคมี และสารเคมี มีราคาแพงมาก และนับวันจะใช้กันเพิ่มมากขึ้น ส่งผลกระทบต่อสุขภาพ และสินค้าที่ผลิต มีการปนเปื้อนสารเคมี มีอันตรายต่อผู้บริโภคโดยตรง

ในปัจจุบันแม้ว่าทางราชการจะพยายามรณรงค์ให้เกษตรกรหันมาใช้เทคโนโลยีชีวภาพทดแทน ในรูปแบบต่างๆ เช่น ปุ๋ยอินทรีย์อัดเม็ด ปุ๋ยอินทรีย์น้ำ ตลอดจนสารสกัดสมุนไพรก็ตาม ก็จะมีเพียงส่วนน้อยเท่านั้น คาดว่าร้อยละ ๘๐ ของเกษตรกรทั้งหมด ยังคงปฏิบัติอย่างเดิมอยู่ คือ การใช้ปุ๋ยเคมีเพิ่มมากขึ้น เพื่อให้ได้ผลผลิตสูง เพื่อให้มีรายได้สูง ในการนำไปใช้หนี้แหล่งเงินทุนต่างๆ ที่ได้กู้มา เพื่อประกอบอาชีพ

ปัญหาที่พบ

ด้านกายภาพ	ด้านชีวภาพ	ด้านเศรษฐกิจ	ด้านสังคม
<ul style="list-style-type: none"> - ดินขาดความอุดมสมบูรณ์ - พื้นที่ราบลุ่มทำให้เสี่ยงต่อการเกิดน้ำท่วม - น้ำไม่เพียงพอสำหรับการเกษตร เนื่องจากลำคลองตื้นเขิน - ถนนขนส่งผลผลิตบางช่วงชำรุด 	<ul style="list-style-type: none"> - เกษตรกรให้พันธุ์ข้าวที่มีคุณภาพต่ำ ทำให้เกิดการกลายพันธุ์ - มีการระบาดของโรคแมลงศัตรูพืช - ปัญหาวัชพืชระบาดในนาข้าว 	<ul style="list-style-type: none"> - ราคาผลผลิตไม่แน่นอน - ปัจจัยการผลิตมีราคาสูงขึ้น - ปัญหาที่ดินทำกิน - เกษตรกรไม่มีที่สำหรับเก็บรักษาผลผลิต 	<ul style="list-style-type: none"> - แรงงานภาคเกษตรเป็นแรงงานสูงอายุ - เกษตรกรยังขาดการรวมกลุ่มต่างคนต่างผลิต

ทิศทางการพัฒนา/แก้ไข

ด้านกายภาพ

ปัญหา	แนวทางแก้ไข
- ดินขาดความอุดมสมบูรณ์	- ปรับปรุงบำรุงดิน โดยการใช้ปุ๋ยหมัก ปุ๋ยคอก ปุ๋ยพืชสด ไกลกลบตอซัง การใช้ปุ๋ยปรับสภาพดิน การเว้นระยะการปลูกพืช
- พื้นที่ราบลุ่มทำให้เสี่ยงต่อการเกิดน้ำท่วม	- จัดระบบการปลูกพืช เพื่อให้เก็บเกี่ยวผลผลิตก่อนที่น้ำจะท่วม
- น้ำไม่เพียงพอสำหรับการเกษตร เนื่องจากลำคลองตื้นเขิน	- กำจัดวัชพืชที่ขึ้นในแหล่งน้ำ - ขุดลอกแม่น้ำลำคลองที่ตื้นเขิน
- ถนนขนส่งผลผลิตบางช่วงชำรุด	- ประสานงานกับ อบจ. ทางหลวงชนบท มาปรับปรุงซ่อมแซม

ด้านชีวภาพ

ปัญหา	แนวทางแก้ไข
- เกษตรกรให้พันธุ์ข้าวที่มีคุณภาพต่ำ ทำให้เกิดการกลายพันธุ์	<ul style="list-style-type: none"> - ส่งเสริมให้มีการใช้พันธุ์ข้าวพันธุ์ที่ดี ทางราชการส่งเสริม - แนะนำแหล่งจำหน่ายเมล็ดข้าวพันธุ์ดี - ควรมีการกำหนดราคาผลผลิตตามคุณภาพ - สนับสนุนกิจกรรมของศูนย์ข้าวชุมชนให้มีการผลิตเมล็ดพันธุ์ข้าวพันธุ์ดี
- มีการระบาดของโรคแมลงศัตรูพืช	<ul style="list-style-type: none"> - การเว้นระยะเวลาการปลูกพืช - ใช้พันธุ์ที่ต้านทานต่อโรค-แมลง - มีการปลูกพืชสลับ - อบรมให้ความรู้การป้องกันกำจัดศัตรูพืช และการใช้สารชีวภัณฑ์
- ปัญหาวัชพืชระบาดในนาข้าว	<ul style="list-style-type: none"> - ปรับพื้นที่ทำนาให้สม่ำเสมอ - การเตรียมดินที่ดี - การล่อให้วัชพืชขึ้นและทำลาย

ด้านเศรษฐกิจ

ปัญหา	แนวทางแก้ไข
- ราคาผลผลิตไม่แน่นอน	- ควรปลูกข้าวที่มีคุณภาพ - เก็บเกี่ยวในระยะที่เหมาะสม - สนับสนุนเกษตรกรให้มีการรวมกลุ่มเพื่อการขาย - ปลูกพืชอื่นทดแทน
- ปัจจัยการผลิตที่มีราคาสูง	- เก็บเมล็ดพันธุ์ไว้ใช้ - หาสิ่งอื่นทดแทน - มีการปรับปรุงบำรุงดิน - มีการสำรวจตรวจนับ โรค- แมลง ในแปลงนา - ใช้สารเคมีป้องกันกำจัดศัตรูพืชตามความจำเป็น
- ปัญหาที่ดินทำกิน	- ทำการเกษตรแบบปราณีต
- ปัญหาเกษตรกรไม่มีที่เก็บผลผลิต	- เก็บเกี่ยวผลผลิตให้ระยะเวลาที่เหมาะสม

ด้านสังคม

ปัญหา	แนวทางแก้ไข
- แรงงานภาคเกษตรเป็นแรงงานสูงอายุ	- พัฒนาตัวเกษตรกรให้มีความรู้ด้านการผลิตให้ถูกต้อง
- เกษตรกรยังขาดการรวมกลุ่มต่างคนต่างผลิต	- ส่งเสริมให้มีการรวมกลุ่ม เพื่อร่วมซื้อ ร่วมขาย เช่น การรวมตัวเพื่อจัดทำเกษตรแปลงใหญ่ - ส่งเสริมให้มีการรวมกลุ่ม เช่น กลุ่มเกษตรกร กลุ่มแม่บ้าน เกษตรกร วิชาทกิจชุมชน - พัฒนากลุ่มที่มีอยู่แล้วให้เข้มแข็ง

๓. วิเคราะห์สภาพแวดล้อมด้านการเกษตร

อำเภอบางไทร ตั้งอยู่บนที่ราบลุ่มแม่น้ำเจ้าพระยา และแม่น้ำน้อยตอนล่าง มีลำคลองต่างๆ อยู่มากมาย สภาพทั่วไป เป็นที่ราบลุ่มน้ำท่วมถึง ในฤดูน้ำหลาก และจะขังอยู่ในท้องทุ่งนาน ๑-๓ เดือน พื้นดินส่วนใหญ่เป็นดินตะกอน แม่น้ำพัดพามาตกตะกอน จึงมีความสมบูรณ์เหมาะแก่การทำเกษตร มีถนนสายสำคัญผ่าน อยู่ใกล้แหล่งอุตสาหกรรม แหล่งรับซื้อผลผลิตทางเกษตรและใกล้แหล่งท่องเที่ยว มรดกโลกพระนครศรีอยุธยา

การวิเคราะห์สภาพแวดล้อม (SWOT)

จุดแข็ง (S=Strength)

- การคมนาคมสะดวก (ทั้งทางบกและทางน้ำ)
- มีแหล่งน้ำธรรมชาติ แม่น้ำ ลำคลองต่างๆ มากมาย เหมาะแก่การทำการเกษตร
- พื้นที่ส่วนใหญ่ สามารถทำการเกษตร ได้ตลอดปี
- มีศูนย์เรียนรู้เพิ่มประสิทธิภาพการผลิตสินค้าเกษตร (ศพก.)
- มีศูนย์บริการและถ่ายทอดเทคโนโลยีการเกษตรประจำตำบล (ศบกต.)
- มีศูนย์กำจัดศัตรูพืชชุมชน (ศจช.)
- มีศูนย์จัดการดินและปุ๋ยชุมชน (ศดปช.)
- เกษตรกรมีความชำนาญในการผลิต

จุดอ่อน (W=Weakness)

- พื้นที่ทำการเกษตรส่วนใหญ่เป็นของนายทุน
- การผลิตต้องพึ่งพาปัจจัยภายนอก ทั้งทุน และแรงงาน ปัจจัยการผลิต ทำให้ต้นทุนการผลิตสูง
- ขาดแคลนเมล็ดพันธุ์ดี
- เกษตรกรใช้สารเคมีป้องกันกำจัดแมลงศัตรูพืช ทำให้สภาพแวดล้อม ดิน น้ำ เสื่อมโทรม
- ขาดความรู้เทคโนโลยีด้านการเกษตรและการวางแผนก่อนการเพาะปลูก
- ขาดแคลนแรงงานภาคการเกษตร

โอกาส (O= Opportunity)

- มีระบบชลประทานทั่วถึง
- นโยบายส่งเสริมเศรษฐกิจพอเพียง
- มีแหล่งสินเชื่อ และแหล่งเงินทุน
- อยู่ใกล้แหล่งท่องเที่ยวและตลาดรับซื้อสินค้าการเกษตร
- มีหน่วยงานของรัฐในพื้นที่ให้การสนับสนุน

ข้อจำกัด (T=Threat)

- ปัญหาน้ำท่วมขังในฤดูน้ำหลาก
- บางพื้นที่จะขาดแคลนน้ำในช่วงฤดูแล้ง
- ราคาผลผลิตไม่แน่นอน
- ต้นทุนปัจจัยการผลิตมีราคาสูง
- โรคแมลงศัตรูพืชระบาด

๔. ประเด็นยุทธศาสตร์จากการวิเคราะห์สภาพแวดล้อมด้านการเกษตร

ST = กลยุทธ์เชิงรุก

๑. ส่งเสริมให้เกษตรกรลดต้นทุนการผลิต
๒. ส่งเสริมให้เกษตรกรพึ่งพาตนเองตามแนวทางปรัชญาเศรษฐกิจพอเพียง

WO = กลยุทธ์เชิงพัฒนา

๓. ส่งเสริมจัดทำแปลงผลิตเมล็ดพันธุ์ดี
๔. ส่งเสริมการผลิตข้าวปลอดภัยจากสารพิษ (GAP)

ST = กลยุทธ์เชิงรับ

๕. ส่งเสริมและพัฒนาเกษตรกรให้มีการรวมกลุ่มที่เข้มแข็ง

WT = กลยุทธ์เชิงป้องกัน

๖. ส่งเสริมให้มีการปรับระบบการผลิต

กรอบ/ประเด็นยุทธศาสตร์

แผนพัฒนาการเกษตรสำนักงานเกษตรอำเภอบางไทร จังหวัดพระนครศรีอยุธยา ปี ๒๕๖๑

ยุทธศาสตร์	เป้าประสงค์	ตัวชี้วัด	กลยุทธ์	โครงการ
- การจัดการโครงการพื้นฐานและปัจจัยการผลิต	- ส่งเสริมการปลูกข้าวพันธุ์ดีในพื้นที่ที่เหมาะสมกับการปลูกข้าว ๒๒,๕๕๕ ไร่ มุ่งเน้นพัฒนาพื้นที่ในเขตชลประทาน ๗ ตำบล คือ ตำบลหน้าไม้ , แควออก , บ้านกลึง , กระแซง , ช่างน้อย , บ้านแปง และตำบลสนามชัย	- เพิ่มผลผลิตเฉลี่ย ๗๑๔ กก./ไร่ เป็น ๘๕๗ กก./ไร่ - ลดต้นทุนการผลิต ๔,๗๕๐ บาท ต่อไร่ เหลือ ๓,๗๗๖ บาทต่อไร่	- การจัดการดิน - การจัดการแหล่งน้ำ - การจัดการทุนในการผลิต - การจัดการปัจจัยการผลิต	- ส่งเสริมการใช้ปุ๋ยอินทรีย์ - ส่งเสริมการใช้ปุ๋ยเคมีตามค่าวิเคราะห์ดิน - ส่งเสริมการใช้เมล็ดพันธุ์ดี - ส่งเสริมเศรษฐกิจพอเพียง - ส่งเสริมการใช้สารชีวภัณฑ์ในกำจัดโรคแมลงศัตรูพืช - การไกล่เกลี่ยข้อพิพาท
- การพัฒนาเทคโนโลยีและระบบการผลิต	- ปรับเปลี่ยนการผลิตข้าวปลูกพืชทดแทนในเขตพื้นที่ไม่เหมาะสม ๔,๔๗๘ ไร่ - พัฒนาคุณภาพสินค้าเกษตรให้ได้มาตรฐาน GAP	- ปลูกพืชทดแทนพืชหลังนา จำนวน ๔,๔๗๘ ไร่/ฤดูกาล - เพิ่มประสิทธิภาพการผลิตสินค้าเกษตรได้มาตรฐาน GAP ร้อยละ ๑๐ % ของผลผลิตทั้งหมด - พัฒนาการปรับปรุงศูนย์เรียนรู้ต่างๆ แปลงตัวอย่างในชุมชน	- จัดระบบการผลิตให้เหมาะสม - การลดต้นทุนและเพิ่มประสิทธิภาพการผลิต - การพัฒนาคุณภาพสินค้าเกษตร - การใช้เทคโนโลยีประยุกต์และภูมิปัญญาท้องถิ่น	- โครงการปรับเปลี่ยนการปลูกข้าวไปปลูกพืชหลากหลาย - ส่งเสริมการผลิตและใช้เมล็ดพันธุ์ดี - อบรมเกษตรกรตามกระบวนการเรียนรู้โรงเรียนเกษตรกร - การผลิตสินค้าเกษตรให้ได้มาตรฐาน GAP - ส่งเสริมการใช้สารชีวภัณฑ์และสารชีวภาพ - ส่งเสริมการเกษตรแบบเศรษฐกิจพอเพียง

กรอบ/ประเด็นยุทธศาสตร์

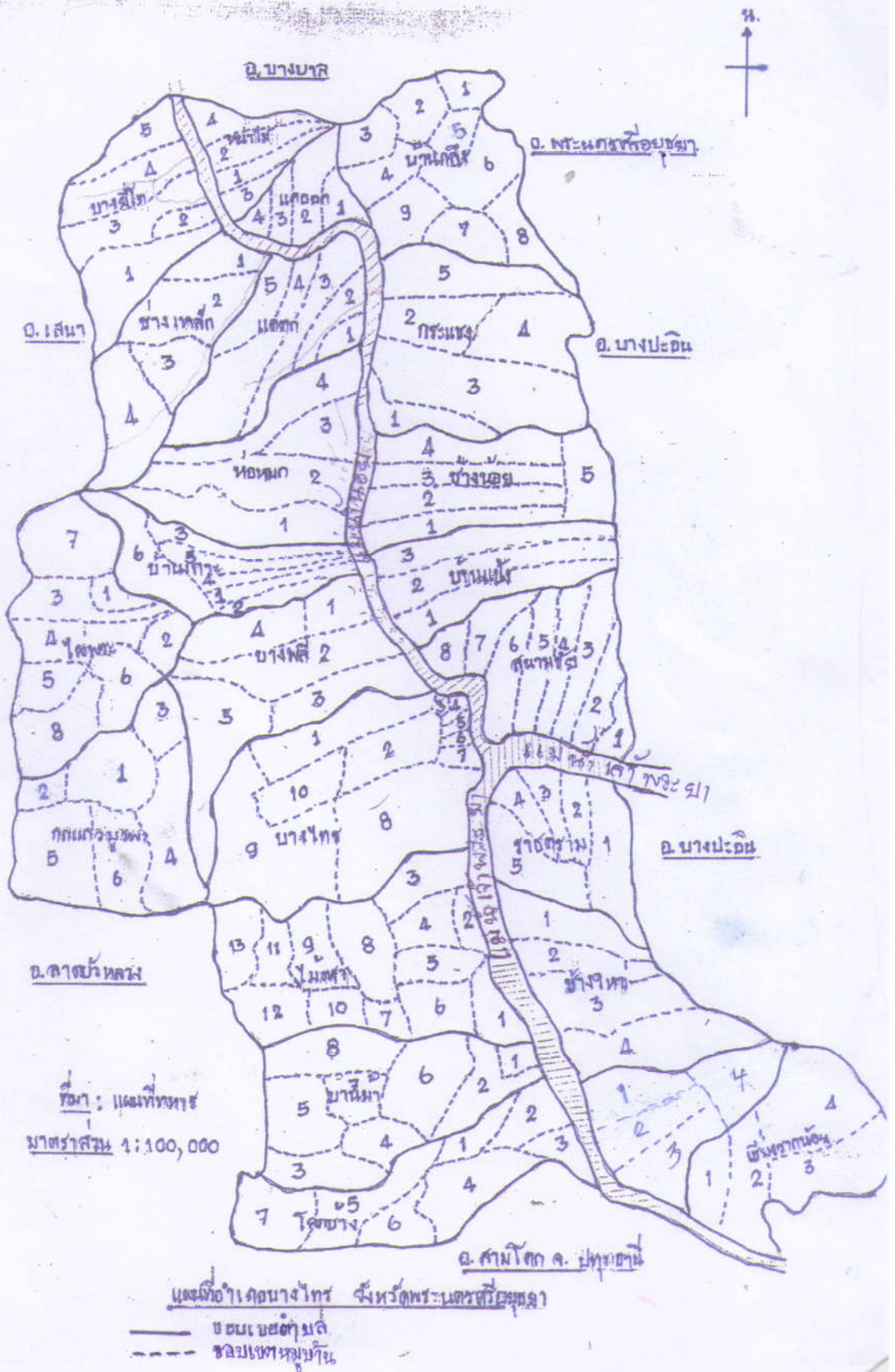
แผนพัฒนาการเกษตรสำนักงานเกษตรอำเภอบางไทร จังหวัดพระนครศรีอยุธยา ปี ๒๕๖๑

ยุทธศาสตร์	เป้าประสงค์	ตัวชี้วัด	กลยุทธ์	โครงการ
- การพัฒนาเกษตรกรผู้นำ ผู้รู้ ปราชญ์ ชาวบ้าน และสถาบันเกษตรกร	- มีการประชุมพบปะคณะกรรมการ ศบกต., ศจช.,ศตปช.,ศพก.,อกม., Smart Farmer , วิชาทกิจชุมชน อย่างน้อย ๑ ครั้ง/เดือน	- ผู้นำมีผลการผลิตข้าวสูงขึ้น - ผู้นำสามารถลดต้นทุนการผลิต และมีรายได้มากขึ้น - ผู้นำสามารถเป็นวิทยากร บรรยายความรู้ได้ - ผู้นำพัฒนาตนเองตามหลักปรัชญาเศรษฐกิจพอเพียงได้	- พัฒนาระบบการเรียนรู้ - พัฒนาระบบการถ่ายทอดความรู้ - พัฒนาแหล่งเรียนรู้	- อบรมให้ความรู้บทบาทหน้าที่คณะกรรมการ ศบกต. อบต. Smart Farmer - อบรมให้ความรู้การผลิตและใช้สารชีวภัณฑ์แก่สมาชิก ศจช. - อบรมให้ความรู้ด้านการจัดการดินปุ๋ยแก่สมาชิก ศตปช. - ปรับปรุงแหล่งเรียนรู้เกษตร ทฤษฎีใหม่ , เศรษฐกิจพอเพียง - พัฒนาวิชาทกิจชุมชน
- การจัดการสภาพแวดล้อมด้านการเกษตร	- ลดการใช้สารเคมีลดลงร้อยละ ๕ ของพื้นที่การเกษตร/ฤดูการผลิต - เพิ่มพื้นที่ไถกลบตอซังร้อยละ ๕ ของพื้นที่การเกษตร/ฤดูการผลิต	- ลดการใช้สารเคมีในพื้นที่การเกษตร ๔,๔๗๘ ไร่/ฤดูการผลิต - เพิ่มพื้นที่ไถกลบตอซังในพื้นที่การเกษตร ๔,๔๗๘ ไร่/ฤดูการผลิต	- การใช้สารเคมีกำจัดศัตรูพืช - การบริหารจัดการศัตรูพืช - ลดการเผาตอซัง - ส่งเสริมการเกษตรแบบ เศรษฐกิจพอเพียง	- ส่งเสริมการผลิตและใช้สารชีวภัณฑ์ในการป้องกันกำจัดแมลงศัตรูพืช - อบรมเกษตรกรตามกระบวนการโรงเรียนเกษตรกร - การป้องกันกำจัดศัตรูพืชโดยวิธีผสมผสาน - โครงการไถกลบตอซัง - ส่งเสริมการเกษตรแบบ เศรษฐกิจพอเพียง

กรอบ/ประเด็นยุทธศาสตร์

แผนพัฒนาการเกษตรสำนักงานเกษตรอำเภอบางไทร จังหวัดพระนครศรีอยุธยา ปี ๒๕๖๑

ยุทธศาสตร์	เป้าประสงค์	ตัวชี้วัด	กลยุทธ์	โครงการ
- การจัดการด้านการแปรรูปและการตลาดผลิตทางการเกษตร	- ส่งเสริมการปลูกข้าวพันธุ์ดีในพื้นที่ที่เหมาะสม ๒๒,๕๕๕ ไร่ ผลผลิตที่ได้ ๑๙,๓๒๙ ตัน	- ๕% ของผลผลิตแปรรูปเพื่อกินใช้บริโภค - ๑๐% ของผลผลิตแปรรูปเพื่อจำหน่าย	- การจัดระบบ Contract Farming - การพัฒนาด้านบรรจุภัณฑ์ - การจัดการด้านการตลาด	- สนับสนุนกิจกรรมกลุ่มสถาบัน/วิสาหกิจชุมชน - โครงการส่งเสริมการเกษตรแปลงใหญ่ - บัณฑิตครัวเรือน - การจัดการด้านตลาด
- การพัฒนาเจ้าหน้าที่ส่งเสริมการเกษตรและองค์กร	- เข้าใจแนวทางการส่งเสริมการเกษตรสมัยใหม่	- เกษตรกรในพื้นที่ที่สามารถพึ่งพาตนเองได้อย่างยั่งยืน	- วางระบบการรับความรู้และการถ่ายทอดความรู้ - การบริหารจัดการคลังความรู้ - สนับสนุนเครื่องมือ/อุปกรณ์งานส่งเสริมการเกษตรแก่เจ้าหน้าที่	- อบรมให้ความรู้แก่เจ้าหน้าที่



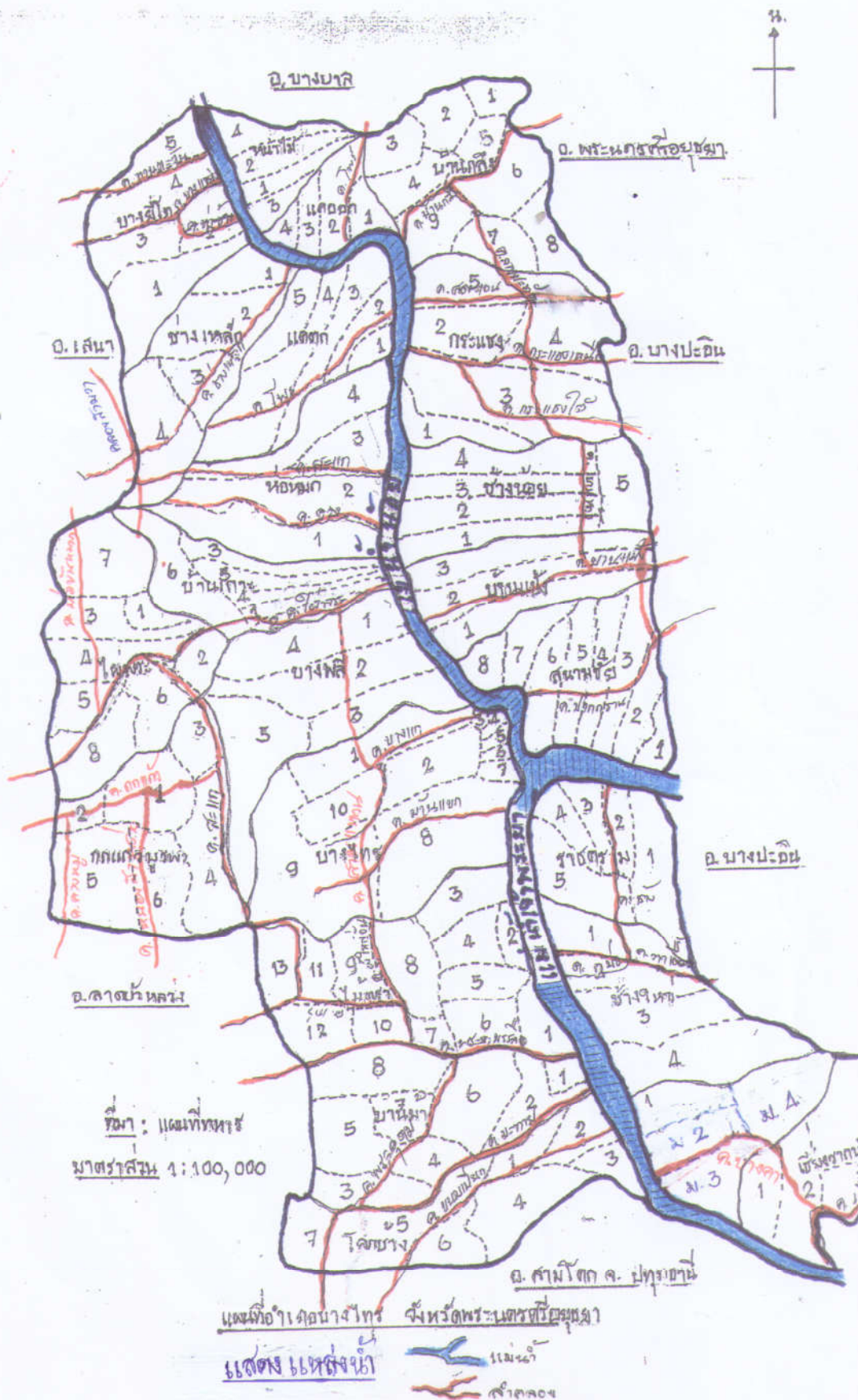
แผนที่อำเภอหนองบัวลำภู จังหวัดหนองบัวลำภู

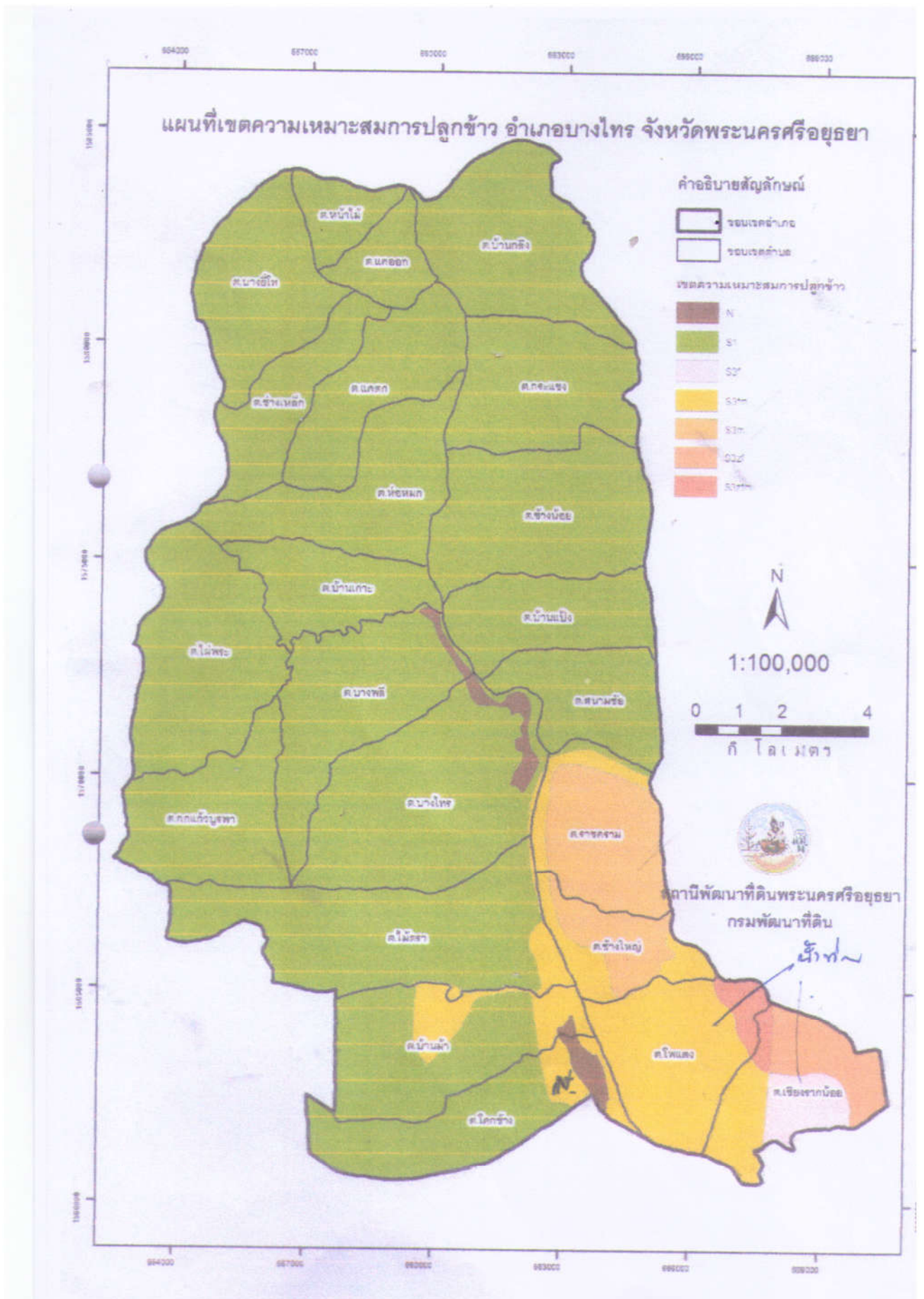
— ขอบเขตตำบล

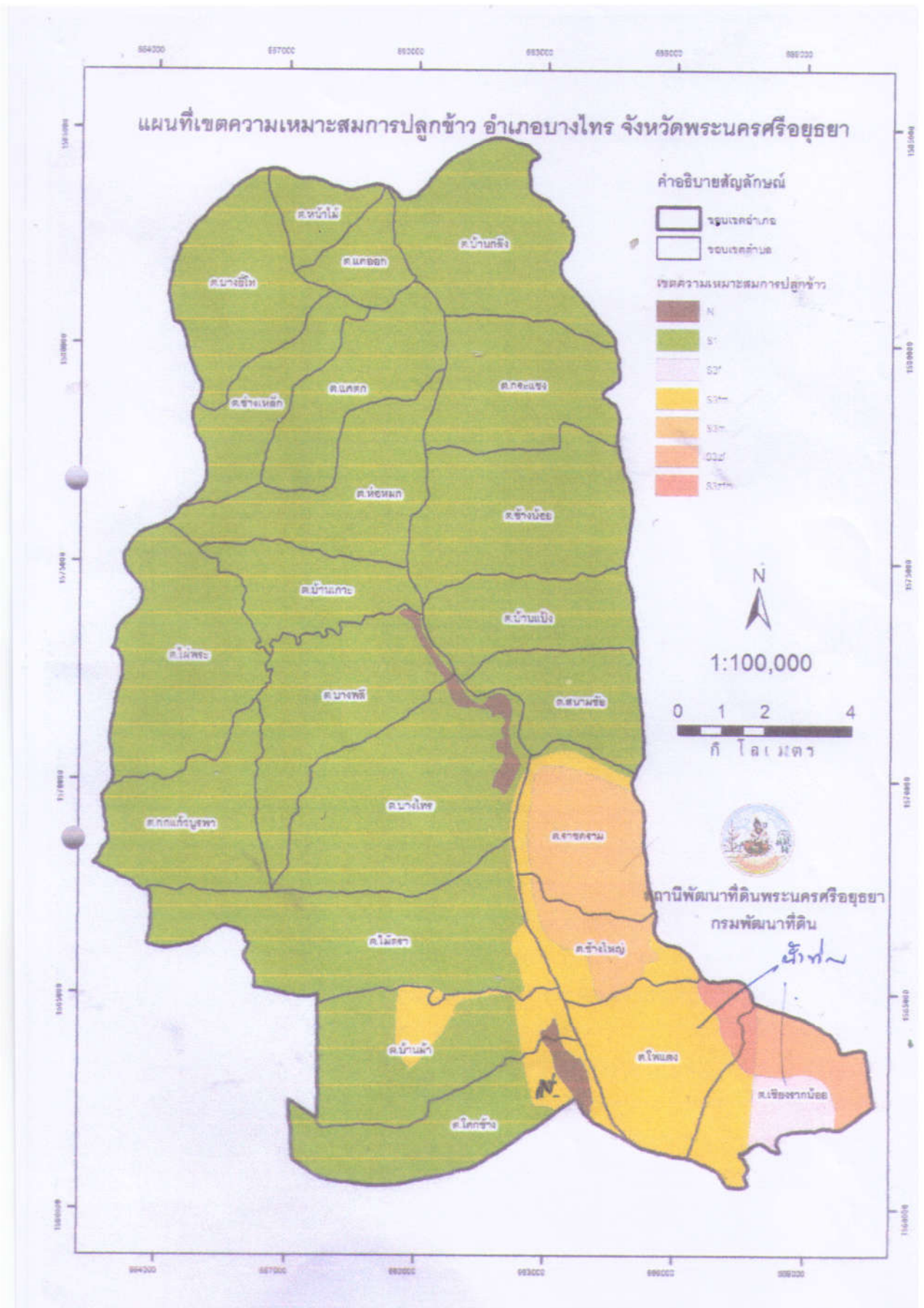
- - - ขอบเขตหมู่บ้าน

ที่มา : แผนที่ทหาร

มาตราส่วน 1:100,000





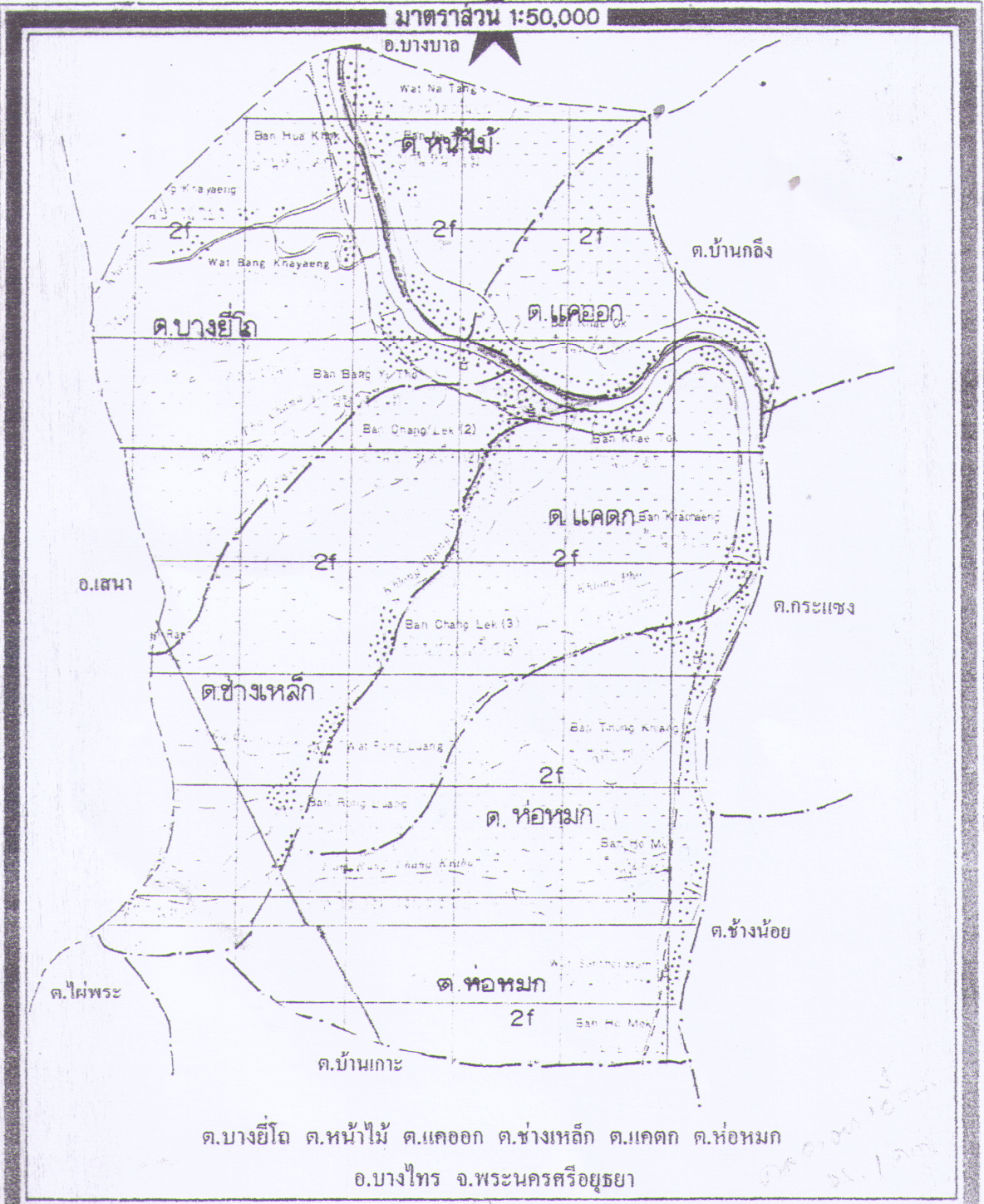


ตารางกลุ่มชุดดินแสดงพื้นที่ที่เหมาะสมสำหรับการปลูกพืชเศรษฐกิจ
อำเภอบางไทร จังหวัดพระนครศรีอยุธยา

กลุ่มชุดดิน (หน่วยงานที่ดินที่)	ความเหมาะสม	ข้อเสนอแนะในการจัดการ
๑f , ๒f , ๓ f , ๑๑ f	พื้นที่ที่เหมาะสมสำหรับการปลูก ข้าวนาหว่านในฤดูแล้ง หากมี แหล่งน้ำสามารถปลูกข้าว พืชผัก หรือไม้ล้มลุกบางชนิดได้	ควรมีการใช้ปุ๋ยบ้าง โดยเฉพาะปุ๋ยอินทรีย์และเลือก พันธุ์ข้าวปลูกให้เหมาะสม หากมีการทำคันคู ป้องกัน น้ำท่วมและปรับสภาพการระบายน้ำของดิน โดยยก ร่องสามารถใช้ปลูกไม้ผล และพืชผักต่างๆ ได้

แผนที่แสดงความเหมาะสมของดินกับพืชเศรษฐกิจ

มาตราส่วน 1:50,000



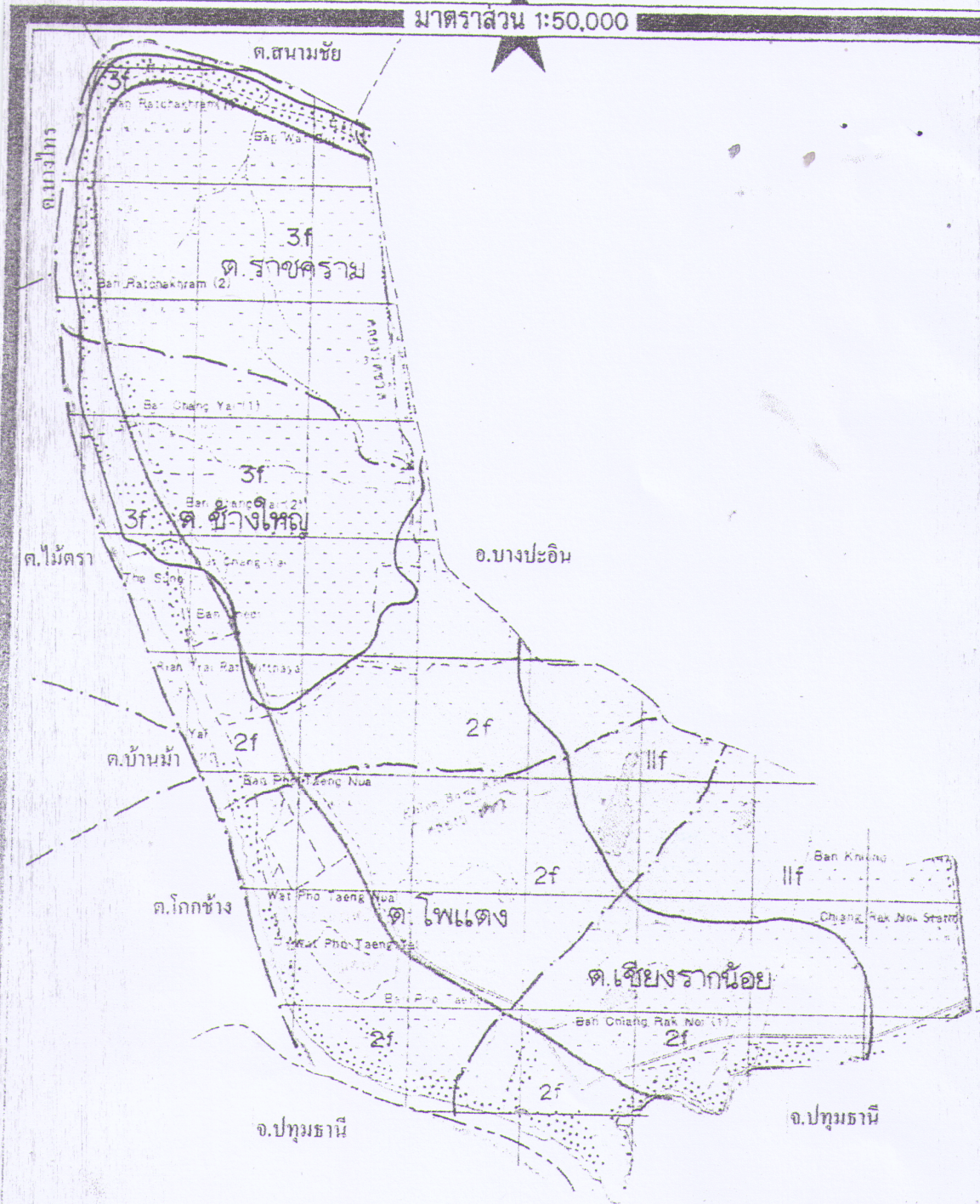
กรมพัฒนาที่ดิน
กระทรวงเกษตรและสหกรณ์

เครื่องหมายแผนที่
2 ขอบเขตหน่วยที่ดิน

ข้อเตือนใจ แผนที่ฉบับนี้เป็นเอกสารปกปิดของทางราชการ ผู้ใช้พึงระวังรักษาเพื่อความปลอดภัย

แผนที่แสดงความเหมาะสมของดินกับพืชเศรษฐกิจ

มาตราส่วน 1:50,000



ต.ราชคราม ต.ช้างใหญ่ ต.โพธิ์แดง ต.เชียงรากน้อย อ.บางไทร จ.พระนครศรีอยุธยา



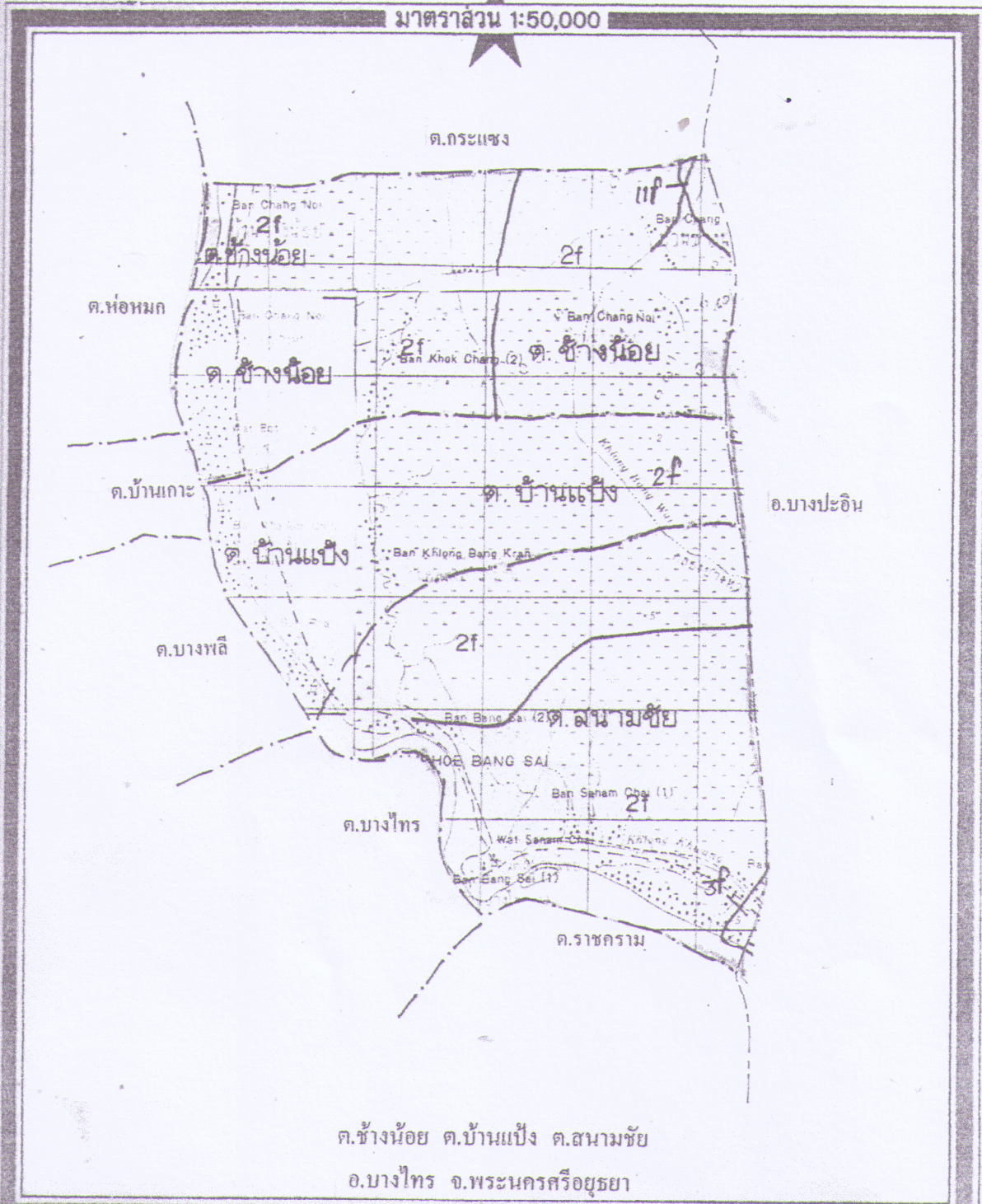
กรมพัฒนาที่ดิน
กระทรวงเกษตรและสหกรณ์

เครื่องหมายแผนที่
2 ขอบเขตหน่วยที่ดิน

ข้อเตือนใจ แผนที่ฉบับนี้เป็นเอกสารปกปิดของราชการ ผู้ใช้พึงระมัดระวังรักษาเพื่อความปลอดภัย

แผนที่แสดงความเหมาะสมของดินกับพืชเศรษฐกิจ

มาตราส่วน 1:50,000



ค.ข้า้งน้อย ค.บ้านแปง ค.สนามชัย
 อ.บางไทร จ.พระนครศรีอยุธยา



กรมพัฒนาที่ดิน
 กระทรวงเกษตรและสหกรณ์

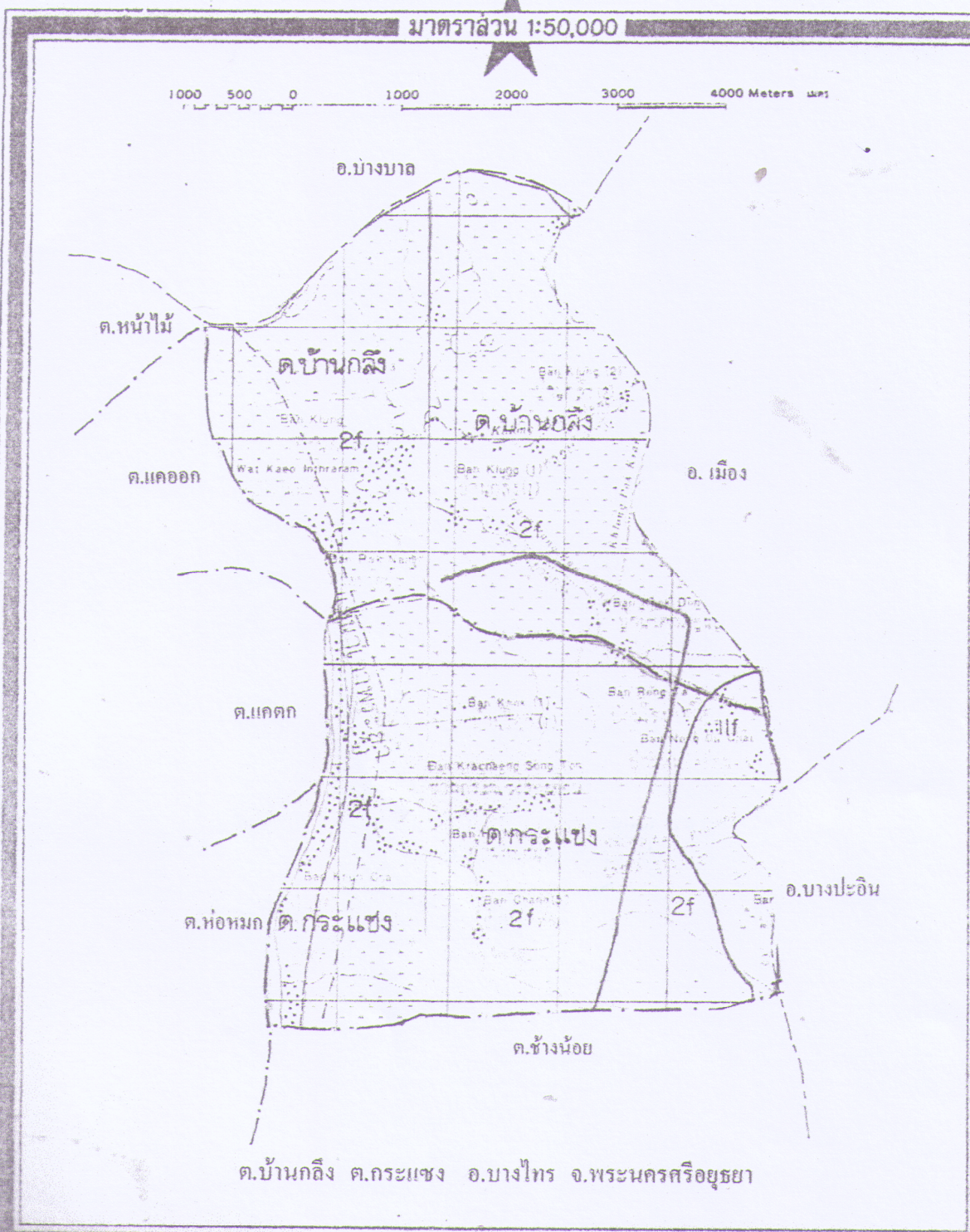
เครื่องหมายแผนที่
 2 ขอบเขตหน่วยที่ดิน

ข้อเตือนใจ แผนที่ฉบับนี้เป็นเอกสารปกปิดของทางราชการ มีใช้เฉพาะวงวิชาการเพื่อความปลลดภัย

แผนที่แสดงความเหมาะสมของดินกับพืชเศรษฐกิจ

มาตราส่วน 1:50,000

1000 500 0 1000 2000 3000 4000 Meters เมตร



ด.บ้านกลิ้ง ด.กระแชง อ.บางไทร จ.พระนครศรีอยุธยา



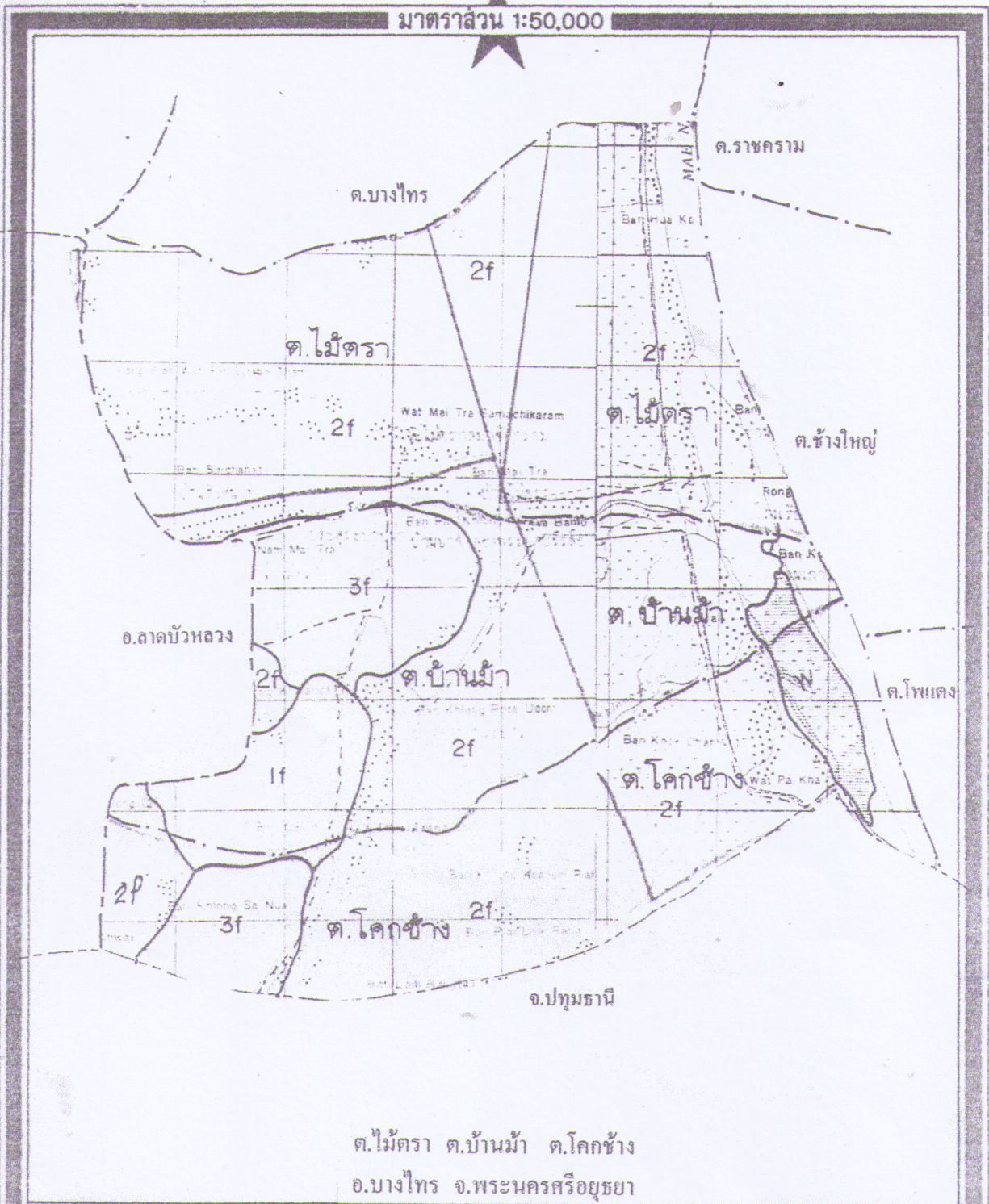
กรมพัฒนาที่ดิน
กระทรวงเกษตรและสหกรณ์

เครื่องหมายแผนที่
2 ขอบเขตหน่วยที่ดิน

ข้อควรระวัง แผนที่ฉบับนี้เป็นเอกสารปกปิดของทางราชการ ผู้ใช้พึงระวังรักษาเพื่อความปลอดภัย

แผนที่แสดงความเหมาะสมของดินกับพืชเศรษฐกิจ

มาตราส่วน 1:50,000



กรมพัฒนาที่ดิน
กระทรวงเกษตรและสหกรณ์

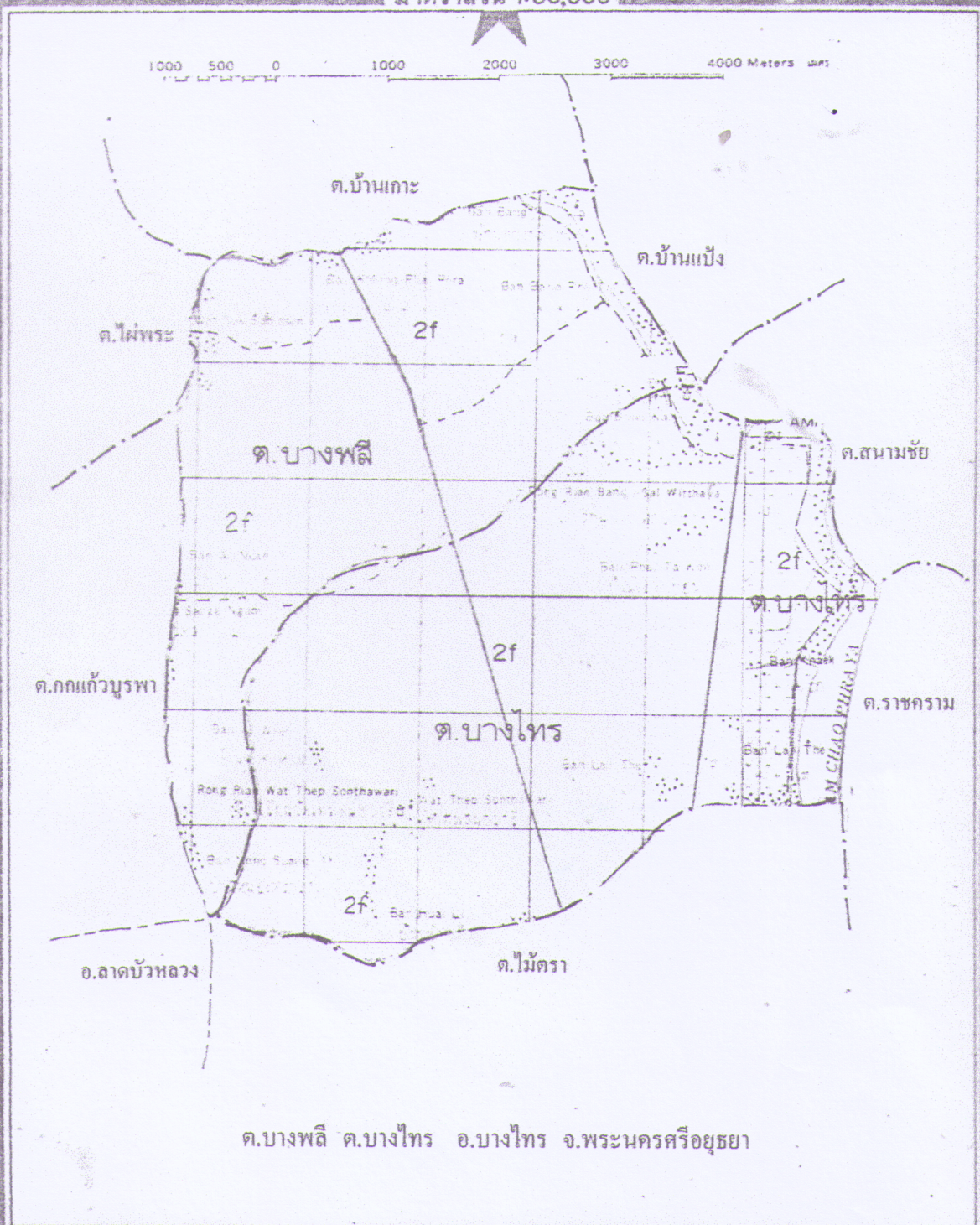
เครื่องหมายแผนที่
2 ขอบเขตหน่วยที่ดิน

ข้อเตือนใจ แผนที่ฉบับนี้เป็นเอกสารปกปิดของทางราชการ มิใช่ให้ระวางรักษาเพื่อความปลอดภัย

แผนที่แสดงความเหมาะสมของดินกับพืชเศรษฐกิจ

มาตราส่วน 1:50,000

1000 500 0 1000 2000 3000 4000 Meters



ต.บางพลี ต.บางไทร อ.บางไทร จ.พระนครศรีอยุธยา



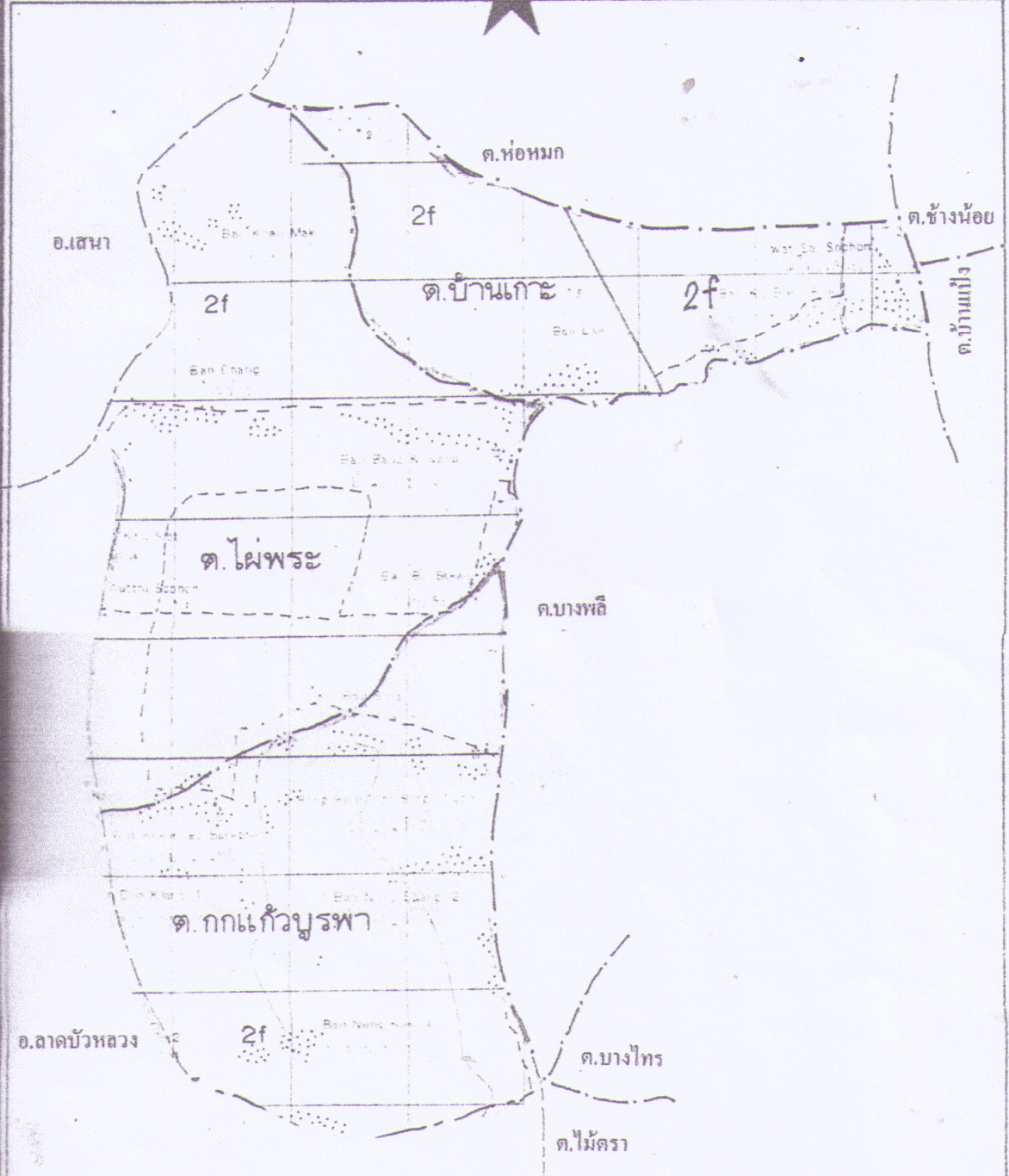
กรมพัฒนาที่ดิน
กระทรวงเกษตรและสหกรณ์

เครื่องหมายแผนที่
2 ขอบเขตหน่วยที่ดิน

ข้อเตือนใจ แผนที่ฉบับนี้เป็นเอกสารปกิบัติของทางราชการ ผู้ใช้พึงระวังรักษาเพื่อความปลอดภัย

แผนที่แสดงความเหมาะสมของดินกับพืชเศรษฐกิจ

มาตราส่วน 1:50,000



ต.บ้านเกาะ ต.ไม้พระ ต.กกแก้วบูรพา อ.บางไทร จ.พระนครศรีอยุธยา



กรมพัฒนาที่ดิน
กระทรวงเกษตรและสหกรณ์

เครื่องหมายแผนที่
2 ขอบเขตหน่วยที่ดิน

ข้อเตือนใจ แผนที่ฉบับนี้เป็นเอกสารลับของทางราชการ ผู้ใช้พึงระมัดระวังรักษาเพื่อความปลอดภัย